

Villkor för

Båtförsäkring



Villkor Båt 19
Gäller från 2019-01-01



Innehållsförteckning

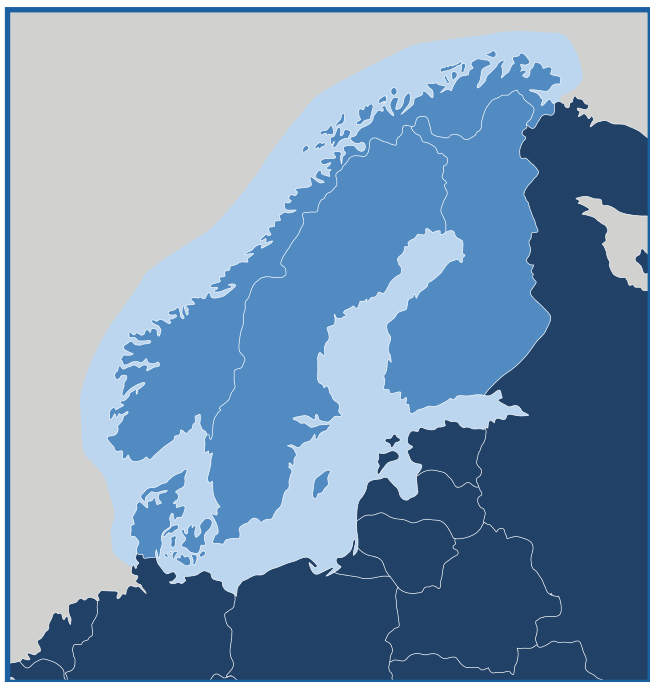
A	Omfattning	3
B	Aktsamhetskrav	3
C	Självrisker	4
D	Försäkrad egendom	5
E	Egendomsförsäkring	5
	E 1 Sjöskada	5
	E 2 Uppläggnings- och transportskada	6
	E 3 Brand	7
	E 4 Stöld och skadegörelse	8
	E 5 Maskinskada	9
	E 6 Allrisk	9
	E 7 Assistans	10
	E 8 Avbrottsersättning	10
F	Värderings- och ersättningsregler	10
G	Ansvarsförsäkring	11
H	Rättsskyddsförsäkring	12
I	Båtolycksfallsförsäkring	14
K	Tilläggsförsäkringar	17
	K 1 Uthyrning	17
	K 2 Utökat geografiskt område	17
M	Allmänna bestämmelser	18
	Ordlista	22

Skada som anmäls på denna försäkring registreras i försäkringsbranschens gemensamma skadeanmälningsregister (GSR), se *M 4 Vid skada*.

A Omfattning

A 1 Försäkringen gäller i

Sverige, Danmark, Norge, Finland och i dessa länders territorialvatten, Östersjön med angränsande hav och vikar, Kielkanalen, Kattegatt, Skagerack och Nordsjön öster om linjen Lindesnes – Helgoland – Cuxhaven.



A 2 Försäkringen gäller för

Försäkringen gäller för dig som ägare till fritidsbåt som används för privat bruk. Den gäller också för annan som med ditt tillstånd använder båten.

Vid båtolycksfall gäller försäkringen för person som skadas vid aktivitet med eller användande av den försäkrade fritidsbåten.

Om försäkringen upphör på grund av att äganderätten till den försäkrade båten övergår till någon annan, gäller försäkringen ändå under sju dagar till förmån för den nye ägaren om denne är en privatperson som använder båten för privat bruk. Försäkringen till förmån för den nye ägaren gäller endast om båten inte omfattas av någon annan försäkring.

A 3 Försäkringen gäller inte

- när båten används i förvärvsverksamhet
- när båten hyrs ut eller lånas ut mot ersättning
- bedrägeri eller försäkringring
- vid olovligt brukande eller skadegörelse av hyresman
- vid deltagande i hastighetstävling för motorbåt eller vattenskoter
- för skada som leverantör eller annan ansvarar för enligt lag, garanti eller liknande åtagande
- för skada som är direkt eller indirekt orsakad av kvarstad, beslag eller annan åtgärd av svensk eller utländsk myndighet.

A 4 Försäkringsformer

Försäkringsformer		
Båtförsäkring Max	Båtförsäkring Bas	Båtförsäkring Ansvar
Ansvar	Ansvar	Ansvar
Sjöskada	Sjöskada	
Uppläggnings- och transport-skada	Uppläggnings- och transport-skada	
Brandskada	Brandskada	
Stöld och skadegörelse	Stöld och skadegörelse	
Rättsskydd	Rättsskydd	
Båtolycksfall	Båtolycksfall	
Maskinskada		
Allrisk		
Assistans		
Avbrottsersättning		

A 5 Tilläggförsäkringar

A 5.1 Uthyrning

Hyr du ut eller lånar ut din båt mot ersättning måste du teckna en tilläggförsäkring.

A 5.2 Utökat geografiskt område

Vill du färdas utanför ordinarie giltighetsområde måste du teckna en tilläggförsäkring.

För samtliga tilläggförsäkringar finns utförlig information under *K Tilläggförsäkringar*.

B Aktsamhetskrav

För att du ska få full ersättning vid skada kräver vi att du följt våra aktsamhetskrav och att de skadeförebyggande åtgärder du fått rabatt för har uppfyllts.

Med dig jämföras annan som

- handlat med ditt samtycke
- i ditt ställe eller tillsammans med dig haft tillsyn över försäkrad egendom.

Generella aktsamhetskrav

Du ska

- följa de föreskrifter som finns i lag eller som meddelats av offentlig myndighet
- följa tillverkarens, leverantörens och installatörens anvisningar och föreskrifter
- förvara och hantera egendom så att skada och förlust så långt som möjligt förhindras.

Särskilda aktsamhetskrav

För vissa skadehändelser gäller dessutom särskilda aktsamhetskrav. Dessa anges då under respektive skademoment.

Nedsättning

Om du inte följer aktsamhetskraven eller om de skadeförebyggande åtgärder du fått rabatt för inte uppfyllts kan ersättningen minskas eller utebli. Hänsyn tas till oaktsamhetens art och betydelse för skadan.

Se *M 5 Nedsättning av försäkringsersättning*.

C Självrisker

Självrisk är den del av skadekostnaden som du själv får stå för vid varje skadetillfälle.

Om du drabbas av flera skador vid samma tillfälle och ersättning ska betalas genom flera moment i försäkringen eller genom flera av dina privata sakförsäkringar hos Länsförsäkringar, drar vi bara en självrisk, den högsta, från den sammanlagda skadekostnaden.

C 1 Utan självrisk

Följande skadehändelser gäller utan självrisk

- Assistans.
- Båtolycksfall.

C 2 Grundsälvrisk

För följande skadehändelser gäller alltid grundsälvrisk.

- Ansvarsskada.
- Skada på släpjolle och motor till denna.
- Skada på personliga tillhörigheter.
- Sanering av tank och vatten- eller bränslesystem vid feltankning.
- Tappade eller skadade nycklar.

Vid Rättsskydd är självrisk 20 procent av kostnaderna, lägst grundsälvrisk.

Hur stor grundsälvrisk är framgår av försäkringsbrevet.

C 3 Vald självrisk

Har vi avtalat högre självrisk än grundsälvrisk framgår det av försäkringsbrevet.

C 4 Lägre självrisk

Vald självrisk reduceras med en grundsälvrisk vid stöld eller stöldförsök av

- inombordsmotorbåt under åtta meter eller utombordsmotorbåt om den var fastlåst vid brygga med av Svenska Stöldskyddsföreningen (SSF) godkänd låsutrustning (bygel, kätting och hänglås), lägst stöldskyddsklass 3
- båt, vattenskoter eller utombordsmotor om godkänd spårningsutrustning var monterad i det stulna objektet och i funktion
- utombordsmotor eller vattenskoter som var stöldskyddsmärkt med DNA- eller mikropunktmärkning.

Vald självrisk elimineras vid

- stöld eller stöldförsök av utombordsmotor eller drev till inombordsmotor ur låst lokal
- grundstötning med segelbåt om stötdämpande kölskydd var monterat.

Du måste kunna visa att den skadeförebyggande utrustningen eller aktiviteten uppfyllt kraven, varit aktiverad och i funktion.

C 5 Extra självrisk

För följande händelser gäller försäkringen med en extra självrisk på 5 000 kronor utöver den självrisk som framgår av försäkringsbrevet.

- Vid sjunkskada.
- Vid skada under kappsegling.
- Vid skada under uthyrning.
- Vid skadegörelse, stöld eller stöldförsök av utombordsmotor eller delar till denna som är monterad på eller förvarad i båten under vinterförvaring eller permanent uppställning på land. Den extra självrisk tillämpas inte om båt och motor eller avmonterad motor förvaras i låst lokal.

D Försäkrad egendom

D 1 Båt, motor och båttillbehör

Försäkringen gäller för den båt och motor som anges i försäkringsbrevet. Försäkringen gäller också för sådana tillbehör och reservdelar som tillhör båten och som kan anses vara normala för båtar av samma slag som den försäkrade.

D 2 Släpjolle

Släpjolle som finns angiven på försäkringsbrevet ingår. Släpjollen får ha en utombordsmotor med max effekt 10 hk eller en segelyta om högst 10 m².

D 3 Personliga tillhörigheter

Försäkringen omfattar personliga tillhörigheter för alla som är folkbokförda på samma adress som försäkringstagare och delägare.

Med personliga tillhörigheter avser vi sådan egendom för privat bruk som förvaras ombord och inte är båttillbehör, till exempel

- kläder och regnställ
- fiskeredskap, dyk- och vattenskidutrustning
- mobiltelefon, dator, hemelektronik och kikare
- verktyg.

D 4 Uppläggningsmaterial

Med uppläggningsmaterial avser vi

- bockar, vaggor, stöttor
- oregistrerad båtvagn
- presenningar
- annat uppläggningsmaterial.

D 5 Försäkringen omfattar inte

- pengar, värdehandlingar, konstverk
- föremål helt eller delvis av ädelmetall, pärlor eller ädelstenar
- tobak och alkohol
- egendom som du enligt svensk lag inte har rätt att inneha eller använda
- permanent förtöjningsutrustning, boj och bojkätting
- båtlyft, slip, ramp och brygga
- registrerat släpfordon.

D 6 Försäkrat intresse

Du ska ha ett ekonomiskt intresse i det du försäkrar. Försäkringen avser endast ditt ekonomiska intresse i egenskap av civilrättslig ägare och huvudsaklig brukare av båten.

Om du tecknat försäkringen utan att ha ekonomiskt intresse i båten, till exempel att du inte äger den, får du ingen ersättning.

E Egendomsskador

Detta kapitel beskriver vilka skadehändelser som omfattas av din försäkring samt de undantag och särskilda aktsamhetskrav som finns.

E 1 Sjöskada

Försäkringen gäller för skada direkt uppkommen i sjön genom

- grundstötning, kollision eller kantring
- sjunkning
- plötslig och oförutsedd skada på rutor, rutramar, roder och segelbåtsrigg
- annan plötslig och oförutsedd utifrån kommande händelse.

Observera att vissa skador gäller med extra självrisk, se *C 5 Extra självrisk*.

Försäkringen gäller inte för skada

- orsakad av is eller frysning
 - försäkringen gäller dock sjunkning orsakad av is eller frysning, se *Särskilda aktsamhetskrav*
- orsakad av snö, mögel eller djur
- som endast består i nedsmutsning, missfärgning eller repor i båtens ytskikt, slitage, åldersförändring, korrosion, röta eller bristande underhåll
- på enbart motor, backslag eller drev till följd av
 - felaktig hantering, skötsel, reparation eller bristande underhåll
 - vatten eller fukt i dessa
 - felaktigt eller förorenat bränsle
 - bristande smörjning
 - kortslutning, överhettning, materialfel
 - igensatta vattenintag och ledningar
- på eller förlust av släpjolle, motor, propeller eller annan utrustning som tappats, lossnat eller glidit loss från båten.

Självrisk

Sjöskador gäller med den valda självrisk som framgår av försäkringsbrevet.

Skada på släpjolle med tillhörande motor samt skada på personliga tillhörigheter ersätts med avdrag för grundsjälvrisk. Hur stor grundsjälvrisk är framgår av försäkringsbrevet.

Segelbåt utrustad med stötdämpande kölskydd regleras utan självrisk vid grundstötning.

För följande händelser gäller försäkringen med en extra självrisk på 5 000 kronor utöver den självrisk som framgår av försäkringsbrevet.

- Sjunkskada.
- Skada under kappsegling.
- Skada under uthyrning.

Se även *C Självrisker*.

Särskilda aktsamhetskrav

- När båten är förtöjd ska den klara vind och sjö som kan förekomma på platsen.
- Båt och släpjolle ska vara i sjövärdigt skick i fråga om bland annat bemanning och utrustning. Släpjolle ska vara täckt vid färd på öppet hav.
- Under vinterförhållanden ska
 - båten hållas fri från snö och is
 - förtöjningen vara anpassad för extremt väder
 - båten ägnas särskild tillsyn
 - åtgärder vidtas för att förhindra frysning och läckage.

Nedsättning

Följer du inte våra särskilda aktsamhetskrav minskas ersättningen som regel med 25 procent, vid skada orsakad av is eller frysning minskas ersättningen som regel med 50 procent. Hänsyn tas till oaktsamhetens art och betydelse för skadan. Se även *M 5 Nedsättning av försäkringsersättning*.

Tänk på

- Byt kontaktuppgifter med dina närmaste båtgrannar och hjälps åt med att kontrollera förtöjningar och länsning.
- Använd flytväst och gärna också ett vattentätt fodral eller skal till mobiltelefonen.
- Förtöj alltid för storm! Använd rätt typ av förtöjningstamp och ryckdämpare, förtöj aldrig med skot eller låskätting. Se till att ha ordentliga fendrar och glöm inte att kontrollera förtöjningsgods och bojkätting inför varje säsong.
- Lita aldrig på självlänsar, de kan lätt sättas igen. Lita heller inte på automatiska länsumpar då de oftast har begränsad funktion och kapacitet. Förtöj båten med fören utåt, gäller speciellt motorbåtar, och se över tätningsbälgar och andra genomföringar inför varje säsong. Byt enligt tillverkarens rekommendation. En sjunken motor måste tas om hand direkt när båten bärgas. Finns det ingen tillgänglig reparatör är det ofta bättre att låta motorn ligga kvar i vattnet.
- Båtar som ligger i under vintern måste tittas till ofta och noggrant. Använd gärna cirkulationspump i vattnet, nivåvakt och värmeslingor runt skrovgenomföringar. Se till att ha SMS-larm på ertillförseln.

E 2 Uppläggnings- och transportskada

Försäkringen gäller för skada direkt uppkommen genom plötslig och oförutsedd utifrån kommande händelse

- vid sjösättning, torrsättning, av- och påriggning, lyft med kran eller annan liknande lyftanordning
- vid transport
- då båten är på land.

Försäkringen gäller också för plötslig och oförutsedd skada på rutor och rutamar.

Observera att vissa skador gäller med extra självrisk, se *C 5 Extra självrisk*.

Försäkringen gäller inte för skada

- orsakad av snö och is
 - försäkringen gäller dock för sådan skada då täckställning eller förvaringsbyggnad rasat på grund av plötsligt och oförutsett snötryck, se *Särskilda aktsamhetskrav*
- orsakad av frysning, vatten, fukt, mögel eller djur
- som endast består i nedsmutsning, missfärgning eller repor i båtens ytskikt, slitage, åldersförändring, korrosion, röta eller bristande underhåll
- på enbart motor, backslag eller drev till följd av
 - felaktig hantering, skötsel, reparation eller bristande underhåll
 - vatten eller fukt i dessa
 - felaktigt eller förorenat bränsle
 - bristande smörjning
 - kortslutning, överhettning eller materialfel
- på eller förlust av släpjolle, motor, propeller eller annan utrustning som tappats, lossnat eller glidit loss från båten.

Självrisk

Uppläggnings- och transportskador gäller med den valda självrisk som framgår av försäkringsbrevet.

Skada på släpjolle med tillhörande motor samt skada på personliga tillhörigheter ersätts med avdrag för grundsjälvrisk. Hur stor grundsjälvrisk är framgår av försäkringsbrevet.

För skada under uthyrning gäller försäkringen med en extra självrisk på 5 000 kronor utöver den självrisk som framgår av försäkringsbrevet.

Se även *C Själurisker*.

Särskilda aktsamhetskrav

- När båten är uppställd på land ska den vara säkrad, stöttad och täckt så att den klarar de väderförhållanden som kan förekomma på platsen. Täckning och stöttning ska vara anpassade till båten.
- Båt, täckning, täckställning eller egen förvaringsbyggnad ska hållas fri från snö och is.
- Båten ska förvaras på betryggande avstånd från vattnet med hänsyn till svallsjö och extremt högvatten.
- När båt och utrustning transporteras ska dessa vara ändamålsenligt surrade och stöttade. Trailern eller båtagnen ska vara anpassad till båten och dragfordonet samt säkras till detta.
- Lyftanordningen ska vara anpassad till båten och lyftstroppar ska säkras.

Nedsättning

Följer du inte våra särskilda aktsamhetskrav minskas ersättningen som regel med 25 procent, vid skada orsakad av snö eller is minskas ersättningen som regel med 50 procent. Hänsyn tas till oaktsamhetens art och betydelse för skadan. Se även *M 5 Nedsättning av försäkringsersättning*.

Tänk på

- Töm båten inför vintern, annars gör tjuven det!
- Var noga med var eventuella lyftsling placeras så att du inte skadar propeller, axel, drev, skädda, stödbockar, roder, logg- eller ekolodsgivare och liknande. Märk ut rätt ställen med slingmärken.
- Säkra slingen i långskeppsriktningen.
- Se till att båten alltid står på kölen och att tyngden inte vilar på stöttor eller stödhjul.
- Försök att få stöttornas anläggningsyta mot skrovet så stor som möjligt, gärna så att de följer skrovformen.
- Att ha en riggad segelbåt uppställd på land ställer extra stora krav på vagn, vagg, pallning och stötning. Titta till båt och täckning regelbundet. Glöm inte lätta på riggspänningen.
- Ta bort kapellet så det inte sitter kvar under presenningen. Om presenningen skadas är risken stor att även kapellet blir skadat. Förvara kapellet torrt.
- Presenningen får aldrig surras i båtens bockar eller stöttor och täckningen ska hållas fri från snö och is.
- För att undvika mögel bör du ordna för god ventilation i båten under vinterförvaringen samt komplettera med avfuktare, till exempel torrbollar.

E 3 Brand

Försäkringen gäller för skada genom

- brand
- glödbrand
- blixtnedslag
- explosion.

Försäkringen gäller också för skada på elektriska kablar genom kortslutning.

Försäkringen gäller inte för skada

- på motor eller avgassystem genom brand eller explosion i dessa
- på motorelektronik eller elektronisk utrustning genom kortslutning.

Särskilda aktsamhetskrav

- Båten ska vara utrustad med godkänd två-kilos handbrandsläckare om den har
 - motor över 20 hk
 - utrustning där öppen låga förekommer vid till exempel matlagning eller uppvärmning.

- Båt med längd över 10 meter ska vara utrustad med två godkända två-kilos handbrandsläckare.
- Lösa bränslekärl får inte fyllas på i båten.
- Fast monterad bränsletank ska ha påfyllnadsbeslag monterat på däck eller i separat dränerat utrymme. Luftning ska finnas och mynna utombords och förbindelser till tanken ska vara gastäta och jordade.
- Motorrum ska vara ventilerat till båtens utsida. Vid bensindrift ska motorrumsläkt finnas och användas före start.
- Gasolflaskor ska förvaras i utrymme dränerat till skrovets utsida.
- Alla installationer ska vara avsedda för marint bruk och fackmannamässigt utförda.

Självrisk

Brandskador gäller med den valda självrisk som framgår av försäkringsbrevet.

Skada på släpplöje med tillhörande motor samt skada på personliga tillhörigheter ersätts med avdrag för grundsjälvrisk. Hur stor grundsjälvrisk är framgår av försäkringsbrevet.

För skada under uthyrning gäller försäkringen med en extra självrisk på 5 000 kronor utöver den självrisk som framgår av försäkringsbrevet.

Se även *C Själurisker*.

Nedsättning

Följer du inte våra särskilda aktsamhetskrav minskas ersättningen som regel med 25 procent. Hänsyn tas till oaktsamhetens art och betydelse för skadan. Se även *M 5 Nedsättning av försäkringsersättning*.

Tänk på

- Utrusta båten med brandsläckare och placera dem lätt åtkomligt. Kontrollera dem varje vår och byt vid behov.
- Inspektera gasol- och bränsleinstallationer varje vår. Gasolslangar ska bytas minst var femte år.
- Kör motorrumsläkten ett par minuter innan du startar motorn.
- Fyll inte på lös tank eller dunk i båten, lyft upp den på bryggan för att minska risken för explosion.
- Fyll aldrig på ett spritkök innan det svalnat. Har spritköket en löstagbar bränslebehållare ska den fyllas på utanför båten.
- Se till att batterierna är fast monterade och att kabelskorna sitter ordentligt fast. Batterier får aldrig monteras i motor- eller tankutrymme.
- Om huvudströmbrytare finns ska den stängas av när båten lämnas.

E 4 Stöld och skadegörelse

Försäkringen gäller för skada genom

- stöld och tillgrepp
- stöldförsök
- skadegörelse av tredje man.

Observera att vissa skador gäller med extra självrisk, se *C 5 Extra självrisk*.

Försäkringen gäller inte för skada

- genom stöld och tillgrepp som gjorts av person som tillhör samma hushåll som försäkringstagaren
- vid bedrägeri eller försäkringring
- vid olovligt brukande eller skadegörelse av hyresman.

Självrisk

Stöldskador gäller med den valda självrisk som framgår av försäkringsbrevet.

Skada på släpplöje med tillhörande motor samt skada på personliga tillhörigheter ersätts med avdrag för grundsjälvrisk. Hur stor grundsjälvrisk är framgår av försäkringsbrevet.

Lägre självrisk

Vald självrisk reduceras med en grundsjälvrisk vid stöld eller stöldförsök av

- inombordsmotorbåt under åtta meter eller utombordsmotorbåt om den var fastlåst vid brygga med av Svenska Stöldskyddsföreningen (SSF) godkänd låsutrustning (bygel, kätting och hänglås), lägst stöldskyddsklass 3
- båt, vattenskoter eller utombordsmotor om godkänd spårningsutrustning var monterad i det stulna objektet och i funktion
- utombordsmotor eller vattenskoter som var stöldskyddsmärkt med DNA- eller mikropunktmarkering.

Vald självrisk elimineras vid

- stöld eller stöldförsök av utombordsmotor eller drev till inombordsmotor ur låst lokal
- grundstötning med segelbåt om stötdämpande kölskydd var monterat.

Du måste kunna visa att den skadeförebyggande utrustningen eller aktiviteten uppfyllt kraven, varit aktiverad och i funktion.

Extra självrisk

- För skada under uthyrning gäller försäkringen med en extra självrisk på 5 000 kronor utöver den självrisk som framgår av försäkringsbrevet.
- Vid skadegörelse, stöld eller stöldförsök av utombordsmotor eller delar till denna som är monterad på eller förvarad i båten under vinterförvaring eller permanent uppställning på land tillkommer en extra självrisk på 5 000 kronor. Den extra självrisk tillämpas inte om båt och motor eller avmonterad motor förvaras i låst lokal. Se även *C Självrisker*.

Särskilda aktsamhetskrav

Utombordsmotor

- som är monterad på båten
 - ska vara låst vid båten med av Svenska Stöldskyddsföreningen (SSF) godkänt motorlås eller med av Svenska Stöldskyddsföreningen (SSF) godkänd låsanordning, lägst stöldskyddsklass 3
 - ska dessutom vara fastbultad då tillverkaren så anvisar
- som inte är monterad på båten
 - ska förvaras inlåst i båten eller i låst lokal.

Vattenskoter

- Vid förvaring på släpfordon vid ordinarie uppställningsplats ska vattenskotern förvaras i låst lokal.
- Vid förvaring på annat sätt eller på annan plats ska den vara fastlåst med av Svenska Stöldskyddsföreningen (SSF) godkänd låsutrustning (bygel, kätting och hänglås), lägst stöldskyddsklass 3.

Båttillbehör

- ska vara fast monterade eller förvaras inlåsta i båten eller i låst lokal.

Observera att elektronisk utrustning monterad med bygel eller kassett inte anses vara fast monterad.

Personliga tillhörigheter

- ska förvaras inlåsta i båten eller i låst lokal.

Uppläggningsmaterial

- ska, när det inte används, vara låst, fastlåst eller inlåst. Oregistrerad båtvagn ska vara låst med av Svenska Stöldskyddsföreningen (SSF) godkänt kulkopplingslås eller fastlåst med av Svenska Stöldskyddsföreningen (SSF) godkänd kätting och hänglås, lägst stöldskyddsklass 3 eller förvaras i låst lokal.

När båten förvaras på släpfordon

- ska fordonet vara låst med av Svenska Stöldskyddsföreningen (SSF) godkänt kulkopplingslås eller fastlåst med av Svenska Stöldskyddsföreningen (SSF) godkänd kätting och hänglås, lägst stöldskyddsklass 3 eller förvaras i låst lokal.

Vinterförvaring

Vid vinterförvaring eller permanent uppställning på land ska nedanstående egendom förvaras i annat låst utrymme än i eller på båten

- elektronisk utrustning som inte är fast monterad
- livflotte
- personliga tillhörigheter
- verktyg och reservdelar.

Nedsättning

Följer du inte våra särskilda aktsamhetskrav minskas ersättningen som regel med 25 procent. Hänsyn tas till oaktsamhetens art och betydelse för skadan. Se även *M 5 Nedsättning av försäkringsersättning*.

Tänk på

- Lås, lås in och lås fast!
- Byt kontaktuppgifter med dina närmaste båtgrannar och hjälps åt med att kontrollera båten. Var observant på obehöriga som rör sig kring era båtar.
- Stödmärk din båt och båtmotor, gärna med mikropunktmärken. Skriv upp skrov- och motornummer och förvara dem hemma.
- Använda spårsändare i utombordsmotor eller vattenskoter. Kontrollera funktionen med jämna mellanrum och se till att den är kopplad till rätt telefonnummer.
- Ta bort exponeringen för stöld av din utombordsmotor genom att förvara den i en låst lokal under vinterförvaringen.
- Gå med i Båtsamverkan.

Villkorsmomenten E 5 – E 8 gäller Båtförsäkring Max

De gäller inte utanför båtförsäkringens ordinarie giltighetsområde eller om båten hyrs ut, även om tilläggsförsäkringar tecknats för detta.

E 5 Maskinskada

Försäkringen gäller för plötslig och oförutsedd skada på

- motor, backslag och drev
- ankarspel, bogpropeller och elverk
- annan maskinell utrustning.

Maskinskadeförsäkringen omfattar föremål som är högst tio år gamla räknat från det datum då de inköpts nytt. Service och underhåll ska skötas enligt tillverkarens anvisningar och måste kunna styrkas vid skada.

Försäkringen gäller inte för skada som

- leverantör eller annan ansvarar för enligt lag, garanti eller liknande åtagande
- orsakats av slitage, åldersförändring, korrosion, röta eller bristande underhåll
- orsakats av snö, frysning, is, vatten, fukt eller mögel vare sig skadan visat sig plötsligt eller successivt.

Självrisk

Maskinskador gäller med den valda självrisk som framgår av försäkringsbrevet.

Skada på motor till släpplösa ersätts med avdrag för grundsjälvrisk. Hur stor grundsjälvrisk är framgår av försäkringsbrevet.

Se även *C Själurisker*.

Särskilda aktsamhetskrav

- Båt och utrustning ska ägnas normal tillsyn och aktsamhet.
- Du ska följa tillverkarens, leverantörens och installatörens anvisningar och föreskrifter.

Nedsättning

Följer du inte våra särskilda aktsamhetskrav minskas ersättningen som regel med 25 procent. Hänsyn tas till oaktsamhetens art och betydelse för skadan. Se även *M 5 Nedsättning av försäkringsersättning*.

E 6 Allrisk

Försäkringen gäller för plötslig och oförutsedd skada på båttillbehör och motor som är högst tio år gamla. Föremålets ålder räknas från det datum då det inköpts nytt och måste kunna styrkas vid skada.

Försäkringen omfattar också

Sanering

- Sanering av tank och vatten- eller bränslesystem vid feltankning ersätts med maximalt 6 000 kronor.

Nycklar

- Tappade eller skadade nycklar ersätts med maximalt 6 000 kronor.

Högre ersättningsbelopp

- Personliga tillhörigheter ersätts med upp till 10 000 kronor.
- Uppläggningsmaterial ersätts med upp till 30 000 kronor.

Försäkringen gäller inte för skada som

- leverantör eller annan ansvarar för enligt lag, garanti eller liknande åtagande
- orsakats av slitage, åldersförändring, korrosion, röta eller bristande underhåll
- orsakats av snö, frysning, is, vatten, fukt eller mögel vare sig skadan visat sig plötsligt eller successivt.

Självrisk

Allrisk gäller med den valda självrisk som framgår av försäkringsbrevet.

Sanering, personliga tillhörigheter och tappade eller skadade nycklar ersätts med avdrag för grundsjälvrisk. Hur stor grundsjälvrisk är framgår av försäkringsbrevet.

Se även *C Själurisker*.

Särskilda aktsamhetskrav

- Båt och utrustning ska ägnas normal tillsyn och aktsamhet.
- Du ska följa tillverkarens, leverantörens och installatörens anvisningar och föreskrifter.

Nedsättning

Följer du inte våra särskilda aktsamhetskrav minskas ersättningen som regel med 25 procent. Hänsyn tas till oaktsamhetens art och betydelse för skadan. Se även *M 5 Nedsättning av försäkringsersättning*.

E 7 Assistans

Försäkringen gäller för plötslig och oförutsedd händelse vid färd och omfattar

Länsförsäkringar Assistans

Länsförsäkringar Assistans tillhandahålls av en av Länsförsäkringar upphandlad leverantör och gäller inom svenskt territorialvatten samt Vänern, Vättern och Mälaren. Försäkringen omfattar.

- Bogsering till närmast lämpliga reparatör.
- Transport av bränsle eller reservdelar till båten.
- Motorkonsultation.

Annan Assistans

Vid behov av assistans på andra platser får hjälp sökas på platsen. Ersättningen för assistansen är då begränsade enligt nedan.

- Bogsering till närmast lämpliga reparatör – 6 000 kronor.
- Transport av bränsle eller reservdelar till båten – 3 000 kronor.
- Motorkonsultation – 500 kronor.

Transport

Är båten obrukbar ersätter försäkringen också skäligen kostnader upp till 10 000 kronor sammanlagt för

- transport av båten
- logi
- hem- och återresa.

Självrisk

Assistans gäller utan självrisk. Se även *C Själurisker*.

E 8 Avbrottsersättning

1 maj – 30 september kan du få avbrottsersättning vid ersättningsbar skada. Kostnaden för återställandet ska överstiga självrisk och båten ska vara obrukbar.

Försäkringen ersätter 250 kronor per dag i maximalt 30 dagar för den tid båten inte kunnat användas.

Du måste bidra till att avbrottet blir så kortvarigt som möjligt.

F Värderings- och ersättningsregler

Ditt försäkringsbelopp ska motsvara det sammanlagda marknadsvärdet av all försäkrad egendom. Med marknadsvärde avser vi återanskaffningskostnaden för motsvarande egendom i Sverige med hänsyn tagen till ålder och skick.

Vi avgör om skada på eller förlust av egendom ska ersättas genom reparation, med likvärdig ny eller begagnad egendom eller kontant.

Vi övertar äganderätten till skadad eller stulen egendom som vi ersatt.

Du som försäkringstagare är beställare av varor och tjänster som är nödvändiga för att åtgärda skadan. Du betalar självrisk och eventuella kostnader för avskrivningar och nedsättningar direkt till reparatören.

F 1 Värdering av skada

Försäkringen ersätter marknadsvärdet av den stulna eller skadade egendomen, högst försäkringsbeloppet. Som hjälp vid bedömningen av marknadsvärdet används *Värderingstabellen*, om det inte leder till uppenbart felaktiga resultat.

Värdering sker utan hänsyn till affektionsvärde.

Värderingstabell, %							
Föremål	1 år	2 år	3 år	4 år	5 år	Därefter minskning/år	Minsta ersättning
Komplett motor	100	100	85	75	70	4	10
Komplett drev, backslag, ankarspel, bogpropeller och annan komplett maskinell utrustning	100	100	90	80	70	5	20
Delar till motor, drev, backslag och delar till annan maskinell utrustning	100	100	100	90	85	5	50
Fast propeller och propelleraxel till båt med rak axel	Ingen värdeminskning de första 15 åren					3	50
Mast och bom av aluminium eller trä, stående rigg, roder av plast eller trä, roderinfästningar och roderlager	Ingen värdeminskning de första 15 åren					3	25
Mast och bom av kolfiber eller liknande	100	90	80	70	65	5	20
Cruisingsegel av Dacron, Pentex, nylon eller liknande, rullsystem försegel, kapell, sprayhood, presenning, dynor, mattor, tub till RIB, elektronisk utrustning, värmare, kyl, spis och liknande	100	100	90	80	70	5	20
Tävlings- eller membransegel av Kevlar, Spectra, kolfiber eller liknande	100	85	70	55	40	15	20
Batteri	100	100	90	80	70	10	20

Båt, motor och båttillbehör

Högsta ersättningsbelopp för båt och motor framgår av ditt försäkringsbrev. Fast monterad ljud- och bildanläggning samt reservdelar ersätts med marknadsvärdet upp till 10 000 kronor vardera.

Reparation eller återställande

Vid reparation eller återställande ersätts normalt arbetskostnaden fullt ut.

Om skadade eller stulna delar byts ut mot likvärdiga begagnade delar ersätts hela kostnaden. Byts istället gamla delar ut mot nya ersätts de med marknadsvärdet av den gamla delen.

Inlösen

Vid totalförlust eller när reparationskostnaden överstiger marknadsvärdet eller då det inte går att reparera egendomen löser vi in den. Inlösen sker med marknadsvärdet.

Båt som är mindre än ett år gammal ersätts normalt med motsvarande ny båt, förutsatt att det ryms inom försäkringsbeloppet.

Har egendom köpts på avbetalning eller kredit har vi rätt att lämna ersättning till kreditgivaren.

Kontantersättning

Egendom som inte återanskaffas kan ersättas kontant med marknadsvärdet.

Kontantersättning kan också betalas för eget arbete eller egna utlägg efter överenskommelse.

Släpjolle

Släpjolle med tillhörande motor ersätts med marknadsvärdet upp till 25 000 kronor.

Personliga tillhörigheter

Personliga tillhörigheter ersätts med marknadsvärdet upp till 5 000 kronor för *Båtförsäkring BAS* eller upp till 10 000 kronor för *Båtförsäkring MAX*.

Uppläggningsmaterial

Uppläggningsmaterial ersätts med marknadsvärdet upp till 15 000 kronor för *Båtförsäkring BAS* eller upp till 30 000 kronor för *Båtförsäkring MAX*.

F 2 Ersättning utöver försäkringsbeloppet

Vid ersättningsbar skada ersätts även skäliga kostnader för

- Provisorisk reparation eller åtgärd som är nödvändig för att rädda båten ur uppenbart nödläge.
- Nödvändig bärgning och förflyttning av båten från haveriplatsen till plats som är godkänd av oss.
- Återtransport av båten från reparationsplatsen till ordinarie båt- eller uppläggningsplats.
- Släpjolle med tillhörande motor.
- Uppläggningsmaterial.
- Röjning och bortfraktning av vraket som du enligt lag är skyldig att utföra. Denna kostnad ersätts vid totalförlust av båten.

F 3 Försäkringen ersätter inte

- skada som endast består av nedsmutsning, missfärgning eller repor i båtens ytskikt
- skada som består av normalt slitage när båten använts i samband med stöld eller tillgrepp
- kostnad för att förnya eller reparera sådan del av egendom som tidigare varit bristfällig på grund av konstruktions-, tillverknings- eller materialfel, slitage, ålder, korrosion, röta eller bristande underhåll och vård
- eventuell värdeminskning, kvarstående skönhetsfel eller lukt efter fackmannamässig reparation och åtgärd, till exempel avvikelse i färg, struktur eller mönster
- kostnad för lackering, firmasymbol eller reklamtext som inte motsvarar sedvanligt seriemässigt utförande
- merkostnad vid reparation uppkommen på grund av tidigare defekt eller vanvård
- merkostnad uppkommen genom att reservdel, båttillbehör eller material inte har kunnat anskaffas på grund av importsvårigheter eller genom att tillverkningen upphört
- merkostnad uppkommen genom att reparation eller transport av reservdel, båttillbehör eller material utförts mot förhöjd kostnad
- kostnad för förbättring eller förändring som gjorts i samband med att skada reparerats
- tidsförlust eller annan indirekt skada.

F 4 Underförsäkring

Ditt försäkringsbelopp ska motsvara det sammanlagda marknadsvärdet av all försäkrad egendom.

Underförsäkring innebär att försäkringsbeloppet understiger marknadsvärdet för den försäkrade egendomen. Om du är underförsäkrad i betydande mån, minskas ersättningen i förhållande till hur mycket mindre ditt försäkringsbelopp är jämfört med marknadsvärdet.

F 5 Om vi inte kan komma överens om värdet

Kommer vi inte överens om värdet av skada ska utlåtande begäras av värderingsperson, om vi inte enats om annat. Värderingsperson ska vara utsedd av Svensk Handelskammare, Båtbesiktningsmännens Riksförening eller annan instans som parterna enats om. Värderingspersonen ska tillämpa de regler som finns i detta villkor. Om värderingspersonen finner att vi kommit fram till ett för lågt belopp, ersätter vi dennes kostnader. I annat fall betalar du 1 000 kronor av värderingskostnaden.

G Ansvarsförsäkring

Försäkringen gäller för

Försäkringen gäller för dig i egenskap av ägare, förare eller brukare av den försäkrade båten. Den gäller också på samma sätt för annan som har ditt tillstånd att föra eller bruka båten.

Försäkringen gäller också när någon, som inte omfattas av samma försäkring som du, kräver att du ska betala skadestånd för en person- eller sakskada som kan omfattas av försäkringen och som du orsakat under försäkringstiden.

Försäkringen gäller inte för

- ansvar du tagit på dig utöver gällande skadeståndsrätt
- den som brukar båten utan ägarens medgivande
- skada på den som vid tillfället var förare eller brukare av båten
- skada på den försäkrade egendomen
- skada på egendom som du hyrt, lånat, bearbetat eller reparerat
- skada som uppstått i samband med att du utfört straffbar uppsåtlig gärning
- skadestånd till följd av att du underlåtit att röja eller ta bort vrak.

Självrisk

Ansvarsförsäkringen gäller med grundsjälvrisk. Hur stor grundsjälvrisk är framgår av försäkringsbrevet. Se även *C Självrisker*.

Dina åtgärder

Om du krävs på skadestånd ska du anmäla kravet till oss så snart som möjligt.

Om du utan vår tillåtelse medger skadeståndsskyldighet, godkänner ersättningsbelopp eller betalar ersättning är detta inte bindande för oss. Blir det rättegång ska du genast underrätta oss om det och följa våra anvisningar, annars blir domen inte bindande för oss.

Våra åtgärder

Om du krävs på ersättning för en skada som överstiger grundsjälvrisk och omfattas av försäkringen åtar vi oss att

- utreda om du är skadeståndsskyldig
- förhandla med den som kräver skadestånd
- föra din talan vid rättegång och svarar i så fall också för rättegångskostnaderna
- betala det skadestånd som du är skyldig att betala.

Högsta ersättningsbelopp

Vid varje skadetillfälle betalar vi upp till 35 000 000 kronor varav maximalt 12 000 000 kronor för sakskada. Detta gäller även om

- flera av dem som försäkringen gäller för är skadeståndsskyldiga
- flera skador uppkommit av samma orsak och vid samma tillfälle.

H Rättsskyddsförsäkring

H 1 Allmänt

Försäkringen gäller om

- tvisten omfattas av försäkringen, se *H 2 Tvist*
- brottmålet omfattas av försäkringen, se *H 3 Brottmål*
- du företräds av ett ombud i tvisten eller brottmålet, se *H 4 Ombud*.

Var försäkringen gäller

Rättsskyddsförsäkringen gäller om anspråket eller misstanken om brott har sin grund i omständigheter som har inträffat inom försäkringens giltighetsområde, se *A Omfattning*.

Vem försäkringen gäller för

Försäkringen gäller för dig i egenskap av privatperson som ägare av den försäkrade båten.

Den gäller också på samma sätt för annan som har ditt tillstånd att föra eller bruka båten.

När gäller försäkringen

- Rättsskydd kan beviljas om försäkringen gäller när tvisten eller brottmålet uppkommer och har gällt under en sammanhängande tid av två år. Försäkringen behöver inte hela tiden ha funnits hos oss. Om du tidigare haft en liknande försäkring i annat bolag får du tillgodoräkna dig den tiden.
- Rättsskydd kan beviljas för tvist eller brottmål som uppkommer innan försäkringen varit gällande i två år om de händelser eller omständigheter som ligger till grund för anspråket inträffat sedan försäkringen trädde i kraft.
- Om din försäkring upphört på grund av att försäkringsbehovet upphört kan du ändå beviljas rättsskydd under förutsättning att försäkringen varit i kraft när de händelser eller omständigheter som ligger till grund för anspråket inträffade och det därefter inte gått längre tid än tio år.

Preskription

Preskriptionstiden börjar löpa från den tidpunkt du anlitar ombud, se *M 8 Preskription*.

Återkrav

I den mån ersättning lämnats genom försäkringen övertar vi din rätt att kräva ersättning från motparten.

H 2 Tvist

Vilka tvister försäkringen gäller för

Försäkringen gäller för tvist som kan prövas av dispaschör, tingsrätt, hovrätt, Högsta domstolen eller motsvarande domstol i övriga nordiska länder.

Vilka tvister försäkringen inte gäller för

Försäkringen gäller inte för tvist

- som avser fordran eller annat anspråk på grund av uthyrning av båten
- som gäller skadestånd eller annat anspråk på grund av gärning som är undantagen nedan i *Vilka brottmål försäkringen inte gäller för*
- där den försäkrade inte har befogat intresse av att få sin sak behandlad
- mellan delägare i båten eller mellan parter vid uthyrning av båten
- som väcks med stöd av Lagen om grupprättegång och där den försäkrade är käredepart
- som har samband med borgensåtagande som du har gjort eller avtal med någon i dennes förvärvsverksamhet
- som har samband med försäkrads yrkes- eller tjänsteutövning eller annan förvärvsverksamhet
- som avser fordran eller annat anspråk som har överlåtits på försäkrad, om det inte är uppenbart att överlåtelsen har skett innan tvisten uppkom
- som avser fråga om rättsskydd ska beviljas eller inte
- rörande CE-bestämmelser
- som avser ersättning ur Båtolycksfallsförsäkring för annan än ägare, brukare och förare av den försäkrade båten

- som vid rättslig prövning ska handläggas enligt 1 kap 3 d § första stycket i rättegångsbalken, så kallat småmål, det vill säga tvister där värdet av vad som yrkas understiger ett halvt prisbasbelopp. Detta undantag tillämpas inte vid tvist om försäkringsavtalet.

H 3 Brottmål

Vilka brottmål försäkringen gäller för

Försäkringen gäller för brottmål om den försäkrade misstänks eller åtalats för vårdslös gärning.

Vilka brottmål försäkringen inte gäller för

Försäkringen gäller inte om

- vårdslösheten betecknas som grov. Försäkringen gäller dock om du som åtalas, genom en lagakraftvunnen dom, kan visa att brottet inte bedömts som grovt
- brottmålet till någon del avser uppsåtlig gärning även om uppsåt inte utgör en förutsättning för straffbarhet, eller om gärningen skett under påverkan av alkohol, narkotika eller andra berusningsmedel
- gärningen kan anses gjord med uppsåt även om uppsåt inte utgör en förutsättning för straffbarhet.

H 4 Ombud

För att försäkringen ska gälla måste du företrädas av ett ombud.

Krav på ombud

Ombudet ska vara lämplig med hänsyn till de krav som svensk lag ställer på ett ombud samt vara

- advokat eller biträdande jurist anställd på advokatbyrå
- annan för uppdraget lämplig person.

Prövningen enligt andra punkten ovan av ombuds lämplighet görs av Svensk Försäkrings prövningsförfarande.

Prövning av arvode

Ett ombud vars lämplighet prövats av Svensk Försäkrings prövningsförfarande beträffande ombuds lämplighet måste förbinda sig att godta prövning i Nämnden för Rättskyddsfrågor gällande arvode och kostnader i ärendet.

Länsförsäkringar och ombud som är advokat har rätt att hos Ombudskostnadsnämnden begära prövning rörande skäligheten av arvode och övriga kostnader. Ombudet och bolaget förbinder sig att godta utfallet av sådan prövning.

Twist eller brottmål utomlands

I twist eller brottmål som handläggs utomlands måste du anlita ombud som vi godkänner.

H 5 Kostnader

Försäkringen gäller för följande kostnader om de är nödvändiga och skäliga och om du inte kan få dem betalda av motparten.

- Ersättning för ombuds arvode och omkostnader lämnas för skälig tidsåtgång och högst enligt den timkostnadsnorm som regeringen fastställer vid ersättning till rättshjälpsbiträde enligt rättshjälpslagen.

- Kostnader för utredning före dispasch eller rättegång, förutsatt att utredningen beställts av ditt ombud.
- Kostnader för bevisning hos dispaschör, i rättegång och vid skiljemannaförfarande.
- Kostnader för medling enligt 42 kap 17 § i rättegångsbalken.
- Expeditionskostnader i domstol.
- Rättegångskostnader som du genom lagakraftvunnen dom ålagts att betala till motpart eller staten efter prövning i domstol.
- Rättegångskostnader som du vid förlikning under dispasch eller rättegång åtagit dig att betala till motpart under förutsättning att det är uppenbart att dispaschören eller domstolen skulle ha ålagt dig att betala rättegångskostnader med högre belopp om tvisten hade prövats.

Beträffande kostnad för dispaschör, se *M 6 Twist om försäkringsavtalet*.

Begränsning

- Om domstol har prövat ombudsarvode i ärendet betalar vi högst utdömt arvode.
- Ersättning lämnas inte om du i eller utom rättegång avstår från dina möjligheter att få ersättning av motparten.
- Ersättning lämnas inte om skadestånd till försäkrad får anses innefatta även kompensation för dennes advokatkostnader.

Försäkringen gäller inte kostnader för

- eget arbete, förlorad inkomst, resor och uppehälle eller andra omkostnader för dig eller annan försäkrad
- verkställighet av dom, beslut eller avtal
- merkostnader som uppstår om du anlitar flera ombud eller om du byter ombud
- ersättning till skiljemän
- sådan twist där prövningen av tvisten kan vänta till dess annat liknande mål har avgjorts, så kallat pilotmål.

H 6 Självrisk, högsta ersättningsbelopp och betalningsregler

Självrisk
Självrisken är 20 procent av kostnaderna, lägst grundsjälvrisken. Hur stor grundsjälvrisken är framgår av försäkringsbrevet. Se även *C Själurisker*.

Högsta ersättningsbelopp

Vi betalar vid varje twist eller brottmål högst 240 000 kronor, varav högst 40 000 kronor för utrednings- och vittneskostnad.

Endast en twist anses föreligga om

- du och annan försäkrad står på samma sida
- flera tvister avser samma angelägenhet
- yrkandena stöder sig på väsentligen samma händelser eller omständigheter.

En twist anses föreligga även om yrkandena stödjer sig på olika rättsliga grunder.

Om du delges misstanke för flera brott och åtal för dess brott väcks samtidigt gäller försäkringen med ett ersättningsbelopp.

Betalningsregel

Ersättning betalas till ditt eget ombud för dina egna ersättningsbara kostnader när ärendet slutredovisats till den del ersättningen inte har betalats till motparten efter verkställighet av dom eller liknande. Om du blir eller kan bli ersättningskyldig till flera, har vi rätt att fördela återstående försäkringsersättning.

Förskottsutbetalning

Förskottsutbetalning förutsätter särskild prövning. Vi åtar oss utbetalning högst en gång var sjätte månad.

H 7 Om vi inte är överens

Du har rätt att vid tvist om tolkningen av försäkringsvillkor för rättskyddsförsäkring begära prövning hos Nämnden för rättsskyddsfrågor. Ansökan om prövning i nämnden måste göras senast sex månader från det vi lämnat slutligt besked i ärendet.

I Båtolycksfallsförsäkring

Försäkringsgivare för Båtolycksfallsförsäkringen är Länsförsäkringar Sak Försäkringsaktiebolag (publ), organisationsnummer 502010-9681.

I 1 Allmänt om olycksfallsförsäkringen

Försäkringen gäller vid olycksfallsskada.

Försäkringen gäller inte utanför båtförsäkringens ordinarie giltighetsområde eller om båten hyrs ut, även om tilläggsförsäkringar tecknats för detta.

Med olycksfallsskada menas

- En kroppsskada som drabbar den försäkrade ofrivilligt genom plötslig yttre händelse.
- Olycksfallsskadan ska ha krävt läkarbehandling.
- Hälseneruptur och vridvåld mot knä ersätts som olycksfallsskada.
- Med olycksfallsskada jämställs skada på grund av förfrysning, värmeslag eller solsting. Sådan kroppsskada anses ha inträffat den dag den visat sig.

Med olycksfallsskada menas inte

- Kroppsskada till följd av överansträngning, ensidig rörelse, förslitningskada eller åldersförändringar. Kroppsskada som vanligtvis inte betraktas som olycksfallsskada är exempelvis ryggsnitt, diskbråck och muskelbristning. Som olycksfallsskada ersätts inte skada som uppkommit genom vridvåld om inte vridvåldet är orsakat genom en direkt yttre händelse (avser inte vridvåld mot knä).
- Kroppsskada som uppkommit på grund av smitta genom bakterie, virus eller annat smittämne.
- Sådant tillstånd som även om det konstaterades efter en olycksfallsskada enligt medicinsk erfarenhet inte kan anses bero på olycksfallsskadan utan på sjukdom, åldersförändring eller sjukliga förändringar.

Försäkringen lämnar inte ersättning för försämringar av hälsotillståndet som beror på kroppsfel som redan fanns vid olycksfallet eller som tillstött senare utan samband med olycksfallsskadan.

Självrisk

Båtolycksfall gäller utan självrisk. Se även *C Självrisker*.

I 2 Ersättning för behandlings- och läkningstid

Försäkringen lämnar ersättning i form av ett engångsbelopp som avser att täcka kostnader i samband med vård och behandling, och som även utgör ersättning för den tid den försäkrade är i behandling under läkningstiden.

Ersättningen beräknas utifrån behandlings- och läkningstiden för den kroppsskada som uppstått vid olycksfallstillfället, enligt Länsförsäkringars vid utbetalningstillfället gällande tabell. Ersättning lämnas för högst 26 veckor.

Om en olycksfallsskada omfattar flera kroppsskador lämnas ersättning för den kroppsskada som lett till längst behandlings- och läkningstid.

Om olika kroppsskador inträffar vid olika tidpunkter och där läknings- och behandlingstiderna överlappar varandra, lämnas under den överlappande tiden endast en ersättning.

Ersättning lämnas inte för tid som infaller efter dödsfall.

Ersättning för behandlings- och läkningstid lämnas inte för tandskador.

I 3 Behandlingskostnader för tandskador

Ersättning lämnas för skäliga och nödvändiga kostnader för behandling som utförts av tandläkare till följd av olycksfallsskada.

Kostnader ersätts i längst fem år från tidpunkten för olycksfallet.

Vid tandbehandling lämnar försäkringen ersättning för behandling som omfattas av statligt tandvårdsstöd. För tandvård hos tandläkare som inte är ansluten till Försäkringskassan kan försäkringen lämna ersättning för avgift som den försäkrade skulle ha haft om tandläkaren varit ansluten till Försäkringskassan.

Skada vid tuggning eller bitning ersätts inte.

Behandling och arvode ska godkännas av Länsförsäkringar i förväg. För nödvändig akutbehandling ersätts kostnad även om Länsförsäkringar inte hunnit lämna godkännande.

Den försäkrade ska utan dröjsmål söka tandläkare och anmäla skadan till Länsförsäkringar.

Om det redan vid skadetillfället förelåg ett tandbehandlingsbehov vad avser de skadade tänderna, äger Länsförsäkringar rätt att i skälig omfattning delvis eller helt nedsätta ersättningens storlek.

Implantatbehandling kan ersättas inom ramen för utbyte av ersättningsberättigat tandvårdsstöd.

Om slutbehandling på grund av den försäkrades ålder måste uppskjutas till senare tidpunkt än fem år efter olycksfallet, får den försäkrade även ersättning för den uppskjutna behandlingen, under följande

förutsättning: Länsförsäkringar ska ha godkänt den uppskjutna behandlingen innan den försäkrade fyllt 25 år, dock längst till den försäkrade fyller 30 år.

Har försäkringens lämnat ersättning för en slutbehandling av tandskadan lämnar försäkringens inte ytterligare ersättning.

I 4 Kostnader för kläder och glasögon

Om olycksfallsskada krävt läkar- eller tandläkarbehandling, ersätts i samband med olycksfallsskadan skadade personliga kläder, glasögon, kontaktlinser, hörapparat och andra vid olycksfallsskadan burna handikapphjälpmedel. Med personliga kläder avses inte klädsel eller annan utrustning som är särskilt anpassad för idrottslig verksamhet.

Om skadat föremål går att reparera lämnas ersättning för reparationskostnaden.

Vid värdering används nedanstående värderingstabell. Tabellen visar ersättning i procent av nypriset beroende av föremålets ålder.

Värderingstabell						
Ålder	0-1 år	1-2 år	2-3 år	3-4 år	4-5 år	5 år och mer
Procent	100	80	65	50	35	20

Ersättning lämnas med högst 0,5 prisbasbelopp.

I 5 Övriga merkostnader

Om olycksfallsskada krävt läkar- eller tandläkarbehandling, ersätts oundvikliga personliga merkostnader som till följd av olycksfallsskadan uppstått under den akuta sjuktiden. Det är bara merkostnader som den försäkrade drabbas av i egenskap av privatperson som kan ersättas. Merkostnader i näringsverksamhet ersätts aldrig.

Ersättning lämnas även för merkostnader för resor mellan hemmet och skola eller arbete, om särskilt transportmedel måste anlitas för att den försäkrade ska kunna utföra sitt ordinarie yrkesarbete, skol- utbildning eller arbetsmarknadsutbildning. Merkostnader för resor mellan fast bostad och ordinarie arbetsplats ska i första hand ersättas av arbetsgivare eller Försäkringskassan. Resekostnader ersätts för det billigaste, vanligen förekommande färd sätt som med hänsyn till den försäkrades tillstånd kunnat användas och som tillstyrkts av läkare.

Ersättning lämnas med högst 3 prisbasbelopp.

I 6 Kostnader för hjälpmedel vid invaliditet

Utöver invaliditetsersättning betalas ersättning för specialanpassade handikapphjälpmedel som läkare har föreskrivit som medicinskt nödvändiga för att lindra invaliditetstillståndet. Ersättning lämnas endast för av Länsförsäkringar på förhand godkända kostnader.

Kostnader ersätts i längst fem år från tidpunkten för olycksfallet, även om invaliditetsersättning redan har utbetalats.

Ersättning lämnas inte för

- hjälpmedel som är avsedda för sport, hobby eller specialintresse.
- kostnader som avser den försäkrades näringsverksamhet.

Ersättning lämnas med högst 1 prisbasbelopp.

I 7 Ersättning för psykologiskt stöd i krissituation

Försäkringens omfattar psykologbehandlingar samt resekostnader i samband med sådan behandling, för försäkrad som drabbats av ett traumatiskt tillstånd, till följd av ersättningsbar olycksfallsskada.

Försäkringens ersätter maximalt tio behandlingar hos legitimerad psykolog/psykoterapeut i högst ett år efter att behandlingen inletts. Remiss krävs från läkare och behandlingen ska godkännas av Länsförsäkringar i förväg.

Inga kostnader för behandling utanför Norden ersätts.

Ersättning lämnas med högst 0,5 prisbasbelopp.

I 8 Ersättning för vanprydande ärr

Rätt till ersättning inträder först efter avslutad behandling och sedan ärr eller kosmetisk defekt bedömts vara kvarstående för framtiden, dock tidigast ett år efter det att olycksfallsskadan inträffade. En försäkringens ersättning är att skadan krävt läkarbehandling.

Ersättningens storlek bestäms enligt Länsförsäkringars vid utbetalningstillfället gällande tabell.

I 9 Privat vård

Allmänt om privat vård

Försäkringens omfattar planerad privat vård till följd av ersättningsbar olycksfallsskada.

Försäkringens lämnar endast ersättning för nödvändiga och skäliga kostnader.

Vid privat vård är försäkringens ansvarstid, det vill säga den längsta tid som ersättning kan lämnas för ett försäkringsfall, tre år räknat från olycksfallstillfället.

Försäkringens gäller för privat vård som utförs i Sverige av vårdgivare som anvisats av Länsförsäkringar.

För att kostnader för privat vård ska kunna ersättas ska den försäkrade först kontakta Länsförsäkringar och vården ska i förväg godkännas av Länsförsäkringar.

Ersättning lämnas inte för akutvård eller tandvård.

För personer som inte är boende och folkbokförda i Sverige gäller att ersättning för privat vård endast kan lämnas under den tid de vistas i Sverige i anslutning till olycksfallstillfället.

Behandling hos privat vårdgivare

Försäkringens ersätter kostnader som avser behandling hos legitimerad läkare och legitimerad fysioterapeut/sjukgymnast i privat regi, godkänd och förmedlad av Länsförsäkringar.

Resor och logi

Försäkringens ersätter kostnader för resor och logi som i förväg godkänts av Länsförsäkringar. En förutsättning är att resan görs i samband med en ersättningsbar behandling, och att resan sker inom Sverige mellan den fasta bostaden och vårdinrättningen.

Resor med egen bil ersätts endast om resan tur och retur uppgår till minst 20 mil, och ersättningen lämnas i form av schablonersättning.

Operation

Försäkringen ersätter kostnader för operation i privat regi.

Operation ska godkännas av Länsförsäkringar i förväg. Innan Länsförsäkringar kan godkänna operation i privat regi krävs kostnadsförslag kompletterat med medicinskt underlag för behandlingen hos vårdgivaren.

Vård efter operation - medicinsk rehabilitering

Försäkringen ersätter kostnader som avser medicinsk rehabilitering som kräver övernattnings och som ordinerats av läkare i samband med ersättningsbar sjukhusvård eller operation.

Rehabiliteringen ska ha föregåtts av medicinsk utredning från behandlande läkare, vara nödvändig för skadans läkning och godkänd av Länsförsäkringar i förväg. Den ska ske i Sverige, i första hand på hemorten.

Hemservice efter operation

Försäkringen ersätter kostnader för hemservice under en period av 14 dagar efter hemkomst efter ersättningsbar operation. För att hemservice ska ersättas ska tjänsten erbjudas av ett företag med F-skattebevis eller motsvarande bevis i annat nordiskt land. Försäkringen ersätter maximalt 20 timmars hemservice inklusive restid.

Kostnaden för hemservice ska godkännas av Länsförsäkringar i förväg.

I 10 Invaliditet

Allmänt om invaliditet

Vid bedömning av invaliditetsgraden skiljer man mellan medicinsk och ekonomisk invaliditet.

Med medicinsk invaliditet menas en för framtiden bestående nedsättning av den försäkrades kroppsfunktion. Hänsyn tas endast till sådan nedsättning som objektivt kan fastställas. Hänsyn tas inte till om möjlighet att utöva ett visst yrke eller fritidsintresse har nedsatts. Nedsättningen ska vara orsakad av olycksfallsskada. Som medicinsk invaliditet räknas även bestående värk, förlust av sinnesfunktion eller inre organ.

Ekonomisk invaliditet är en bestående nedsättning av den försäkrades arbetsförmåga till följd av olycksfallsskadan. Arbetsförmågan anses bestående nedsatt när yrkesinriktad rehabilitering inte längre är möjlig.

Ersättning vid medicinsk invaliditet

Rätt till invaliditetsersättning på grund av medicinsk invaliditet uppkommer när sådan invaliditet inträtt, dock tidigast ett år från tidpunkten för olycksfallet.

Den medicinska invaliditetsgraden bestäms enligt medicinskt tabellverk, fastställt av Svensk Försäkring gällande vid skadetillfället.

Var funktionsförmågan redan tidigare nedsatt i skadad kroppsdel frånräknas motsvarande medicinska invaliditetsgrad. Kan funktionsförmågan förbättras genom användning av protes, bestäms invaliditetsgraden med beaktande även av protesfunktionen. Den totala invaliditetsgraden begränsas till 100 procent på grund av olycksfallsskada.

Bestämning av den medicinska invaliditetsgraden sker oberoende av i vilken grad den försäkrades arbetsförmåga har blivit nedsatt.

Medicinsk invaliditet för tandförlust och tandskada ersätts inte.

Ersättning vid ekonomisk invaliditet

Rätt till invaliditetsersättning på grund av ekonomisk invaliditet uppkommer när sådan invaliditet inträtt, dock tidigast två år från tidpunkten för olycksfallet.

Bestämningen av invaliditetsgraden sker med ledning av den förlust av arbetsförmågan som olycksfallsskadan medfört. Arbetsförmågan anses bestående nedsatt när samtliga möjligheter till arbete i annat yrke prövats. En förutsättning för att rätten till ersättning för ekonomisk invaliditet ska prövas är att den framtida arbetsförmågan bedöms vara bestående nedsatt med minst 50 procent.

Olycksfallsskadan ska dessutom ha medfört medicinsk invaliditet innan den ekonomiska invaliditeten har inträtt och inom tre år från skadedagen.

Om den försäkrade vid skadetillfället tog emot tidsbegränsad partiell sjukersättning, partiell sjukersättning, partiell aktivitetsersättning eller annan motsvarande ersättning enligt lag om allmän försäkring på grund av bestående arbetsförmåga, lämnas högst så stor ekonomisk invaliditetsersättning som svarar mot förlusten av restarbetsförmågan.

Om den försäkrade vid skadetillfället tog emot tidsbegränsad hel sjukersättning, hel sjukersättning, hel aktivitetsersättning eller annan motsvarande ersättning enligt lag om allmän försäkring på grund av bestående hel arbetsförmåga, lämnas ingen ersättning för ekonomisk invaliditet.

För försäkrad som fyllt 60 år lämnas inte ersättning för ekonomisk invaliditet.

Inträder den bestående arbetsförmågan från och med fyllda 60 år eller senare, lämnas ersättning för ekonomisk invaliditet bara om den medicinska invaliditetsgraden - till följd av olycksfallsskadan - är minst 50 procent. Motsvarande gäller också om den försäkrade före 60 års ålder varit bestående arbetsförmögen till viss del och efter fyllda 60 år blivit bestående helt arbetsförmögen.

Att Försäkringskassan har beviljat den försäkrade sjukersättning är en viktig, men inte en ensamt avgörande omständighet för Länsförsäkringars bedömning i ersättningsfrågan.

Invaliditetsersättningens storlek

Invaliditetsersättningen beräknas på försäkringsbeloppet 10 prisbasbelopp.

Försäkringsbeloppet minskas med 5 procentenheter per år från och med det år den försäkrade fyller 56 år, men aldrig till lägre än 25 procent.

Ersättning betalas ut med så stor del av försäkringsbeloppet som svarar mot invaliditetsgraden. Vid olycksfallsskada som medför ekonomisk invaliditet utbetalas istället ersättning beräknad efter den medicinska invaliditetsgraden om det leder till högre utbetalning.

Vid olycksfallsskada som medför både medicinsk och ekonomisk invaliditet utbetalas ersättning för den invaliditet som ger den högsta ersättningen. Ersättning kan inte lämnas både för medicinsk och ekonomisk invaliditet.

Utbetalning av invaliditetsersättning

Slutreglering av skadan görs när den medicinska eller i förekommande fall den ekonomiska invaliditeten är fastställd. Dessförinnan kan förskott på invaliditetsersättningen betalas ut. Förskottet ska svara mot den lägst förväntade medicinska invaliditeten. Sådant förskott, uttryckt

i kronor, avräknas från den ersättning som betalas ut när invaliditetsgraden har fastställts.

Avlider den försäkrade innan rätt till invaliditetsersättning har inträtt utbetalas ingen invaliditetsersättning. Vid dödsfall innan slutreglering skett utbetalas det belopp som svarar mot den säkerställda definitiva invaliditetsgraden vid dödsfallet. Utbetalning sker då till dödsboet.

Ersättning lämnas inte om dödsfallet inträffar inom tolv månader från skadedagen.

I 11 Ersättning vid dödsfall

Rätt till dödsfallsersättning föreligger om olycksfallsskadan orsakar den försäkrades död inom tre år från olycksfallet. Utbetalning sker till den försäkrades dödsbo.

Försäkringsbeloppet vid dödsfall är 1 prisbasbelopp.

I 12 Utbetalning och värdesäkring

Försäkringsbeloppet bestäms av det prisbasbelopp som gäller det år då Länsförsäkringar betalar ut ersättningen.

Förändring av prisbasbeloppet med mer än 10 % från ett år till närmast följande år beaktas inte.

I 13 Begränsningar i olycksfallsförsäkringens omfattning

Ersättning lämnas inte för

- kostnader som ersätts på annat sätt enligt lag, konvention, författning, kollektivavtal, annan försäkring eller från kommun, landsting eller staten
- ekonomisk invaliditet när den försäkrade är bosatt och folkbokförd utanför Norden vid försäkringsfallet, oavsett var skadan inträffat.

Försäkringen gäller inte vid

- olycksfall som omfattas av trafikförsäkring
- olycksfall som uppstått i samband med att båten använts vid stöld eller utan ägarens medgivande.

I 14 Dubbelförsäkring hos Länsförsäkringar

Har en och samma olycksfallsskada samband med mer än en fritidsbåt försäkrad hos Länsförsäkringar, lämnas ersättning endast ur en olycksfallsförsäkring.

I 15 När skada inträffat

Anmälan om olycksfall eller dödsfall ska göras snarast möjligt till Länsförsäkringar.

De handlingar och övriga upplysningar, som är av betydelse för bedömning av försäkringsfallet och Länsförsäkringars ansvar, ska skickas in och bekostas av den som begär utbetalning.

Begäran om ersättning för kostnader ska styrkas med kvitton eller motsvarande.

Om särskilt läkarintyg krävs bekostar Länsförsäkringar detta. För bedömning av rätt till ersättning kan Länsförsäkringar kräva att den försäkrade uppsöker särskilt anvisad läkare. Kostnaden för denna undersökning och eventuella resor i samband med undersökningen bekostas av Länsförsäkringar.

Den försäkrade eller dennes rättsinnehavare ska godkänna att Länsförsäkringar får begära upplysningar från läkare eller annan sjukvårdspersonal, sjukhus eller annan sjukvårdsinrättning, sjukgymnast, naprapat, kiropraktor, psykolog eller psykoterapeut samt Försäkringskassan eller annan försäkringsinrättning.

Om den som begär ersättning har försummat att anmäla eller medverka till utredningen eller hanteringen av ett försäkringsfall eller lämnat oriktiga uppgifter, kan det medföra att ersättningen minskas eller helt uteblir.

K Tilläggsförsäkringar

Vid uthyrning eller utökad geografisk zon gäller omfattningen i *Båtförsäkring BAS*, även om din ordinarie försäkring är *Båtförsäkring MAX*.

Det ska framgå av försäkringsbrevet vilka tilläggsförsäkringar du valt.

K 1 Uthyrning

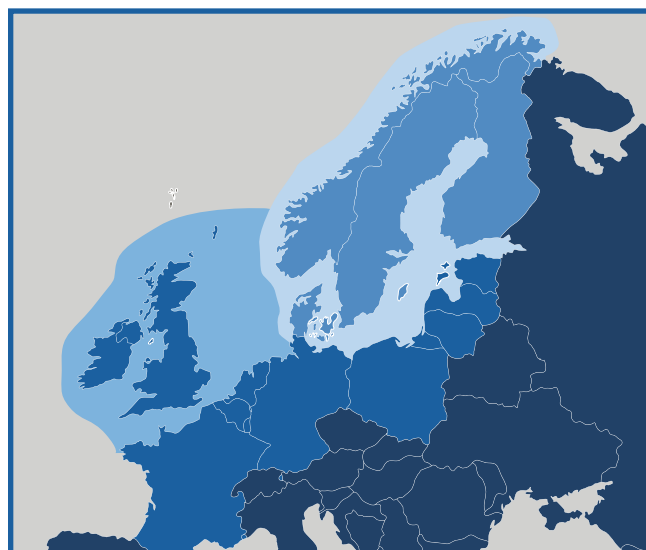
Hyr du ut eller lånar ut din båt mot ersättning måste du teckna en tilläggsförsäkring. Tillägget gäller inom ordinarie giltighetsområde.

Skada i samband med uthyrning ersätts med avdrag för extra självrisk 5 000 kronor.

Försäkringen ersätter inte olovligt brukande, bedrägeri, förskingring eller skadegörelse av hyresman.

K 2 Utökad geografiskt område

Försäkringens geografiska giltighetsområde kan utökas genom en tilläggsförsäkring. Det ska framgå av försäkringsbrevet för vilket område och för vilken tidsperiod tillägget gäller.



Särskilda aktsamhetskrav

- Båten ska vara byggd, utrustad och bemannad för aktuellt fartområde.
- Besättningen ska bestå av minst tre erfarna personer, alternativt två erfarna personer om båten är utrustad med autopilot eller vindroder.
- Båtens namn och tillverknings- eller segelnummer ska finnas angivet på båten och i försäkringsbrevet.

Nedsättning

Följer du inte våra särskilda aktsamhetskrav minskas ersättningen som regel med 25 procent. Hänsyn tas till oaktsamhetens art och betydelse för skadan. Se även *M 5 Nedsättning av försäkringsersättning*.

M Allmänna bestämmelser

M 1 Tillämplig lag

För denna försäkring gäller svensk lag. Viktiga bestämmelser för försäkringsavtalet finns i försäkringsavtalslagen. Tvist om försäkringsavtalet ska handläggas vid svensk domstol med tillämpning av svensk lag.

M 2 Försäkringsavtalet

Försäkringen gäller från och med den dag som anges i försäkringsbrevet.

Tecknar du försäkringen samma dag som den ska träda i kraft, gäller den först efter det klockslag då du tecknade försäkringen. Om försäkringsavtalet enligt lag blir giltigt först efter att du skriftligen accepterat vårt erbjudande om försäkring börjar försäkringen gälla klockan 00:00 dagen efter din accept, om vi inte överenskommit om en annan tidpunkt.

Försäkringstiden är ett år om det inte finns särskilda skäl för en annan försäkringsperiod.

Förnyelse av försäkringen

Din försäkring förnyas automatiskt vid försäkringstidens utgång om inget annat avtalats.

Uppsägning vid försäkringstidens utgång

Du kan när som helst begära att försäkringen avslutas vid försäkringstidens utgång.

Vi får avsluta försäkringen vid försäkringstidens utgång endast om det finns särskilda skäl att vägra försäkring med hänsyn till sådana omständigheter som anges i försäkringsavtalslagen.

Uppsägning av försäkringsavtalet i förtid

Du får säga upp försäkringen att upphöra före försäkringstidens utgång om

- vi som försäkringsbolag väsentligen åsidosätter våra skyldigheter enligt försäkringsavtalet eller försäkringsavtalslagen
- försäkringsbehovet faller bort eller det inträffar någon annan liknande omständighet
- vi ändrat försäkringsvillkoren
- försäkringen har förnyats och du ännu inte betalat premien för den nya premieperioden

- det i annat fall föreligger en ny omständighet av väsentlig betydelse för försäkringsförhållandet.

Vi kan säga upp försäkringen under försäkringstiden, men bara om det finns sådana speciella skäl som anges i försäkringsavtalslagen.

Premien

Den första premien behöver inte betalas tidigare än 14 dagar från den dag vi skickade krav på premien till dig.

Premien för senare premieperiod ska betalas senast på periodens första dag. Premien behöver dock inte betalas tidigare än en månad efter det att vi skickat ut premieavin. Betalas inte premien i rätt tid föreligger dröjsmål med betalning.

Premien för förnyad försäkring ska betalas senast på begynnelse-dagen. Premien behöver dock inte betalas tidigare än en månad efter att vi skickat ut premieavin.

Uppsägning på grund av dröjsmål med premien

Betalas inte premien i rätt tid har vi rätt att säga upp försäkringen om inte dröjsmålet är av ringa betydelse. En uppsägning ska skickas skriftligen.

Uppsägningen får verkan 14 dagar efter den dag den skickades om inte betalningen är oss tillhanda inom denna frist.

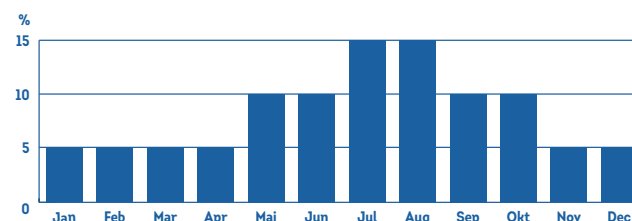
Om du betalar premien efter det att försäkringen upphört på grund av bristande betalning anses detta som en begäran om ny försäkring på samma villkor från och med dagen efter den dag då premien betalades.

Betalning via autogiro

Utöver vad som sägs ovan angående premiebetalning gäller bestämmelserna i autogiroavtalet.

Om autogiro upphör att gälla aviseras premien för obetald del av försäkringstiden. Premien ska då betalas enligt reglerna i detta försäkringsvillkor.

Premiefördelning



Premien för båtförsäkring är fördelad över året med hänsyn till skadefrekvensen enligt ovan.

Betalar du via autogiro kan det innebära att du har en skuld till oss om försäkringen sägs upp då vi vid autogirobetalning inte har tagit hänsyn till ovanstående premiefördelning.

M 3 Räddningsåtgärder

Hindra eller begränsa skada

När en skada inträffar eller hotar att omedelbart inträffa måste du försöka hindra eller begränsa skadan. Vi betalar skälig kostnad som du haft för sådan åtgärd om du inte har rätt till ersättning från annat håll.

Om du krävs på ersättning för en räddningsåtgärd som överstiger grundsjälvriskerna ska du anmäla kravet till oss så snart som möjligt. Vi förhandlar med den som kräver ersättning och betalar skälig ersättning för räddningsåtgärden. Om du utan vår tillåtelse godkänner eller betalar ersättning för räddningsåtgärd är detta inte bindande för oss.

Nedsättning

Underlåter du att vidta räddningsåtgärder kan ersättningen för skadan sättas ned med ett särskilt avdrag, se *M 5 Nedsättning av försäkringsersättning*.

M 4 Vid skada

Anmälan

Du ska anmäla skada till oss så snart som möjligt.

Tänk också på att

- polisanmäla stöld och skadegörelse och skicka polisanmälan till oss. Skada som inträffar under transport ska dessutom anmälas till transportföretaget
- lämna oss specificerat krav på ersättning samt ge oss de upplysningar och handlingar som vi behöver för att reglera skadan
- meddela oss om stulen egendom kommer till rätta
- du är skyldig att upplysa oss om det finns någon annan försäkring som gäller för samma skada. Du har i sådana fall inte rätt till högre ersättning än som sammanlagt svarar mot skadan
- behålla skadade föremål så vi har möjlighet att besiktiga. Du är skyldig att medverka till besiktning av såväl skadad som oskadad egendom
- du är skyldig att återta stulen egendom inom 30 dagar från det att vi fått anmälan om förlusten
- reparation får endast ske efter vårt godkännande. Vi har rätt att för försäkringstagarens räkning bestämma var återanskaffning och reparationer ska ske.

Vid Båtolycksfall gäller särskilda regler, se *I 15 När skada inträffat*.

Nedsättning

Om du inte fullgör dina skyldigheter enligt ovan kan ersättningen för skadan sättas ned med ett särskilt avdrag, se *M 5 Nedsättning av försäkringsersättning*.

Gemensamt skaderegleringsregister (GSR)

Bolaget äger rätt att i ett för försäkringsbranschen gemensamt skadeanmälningsregister (GSR) registrera anmälda skador i anledning av denna försäkring. Registret används endast i samband med skadereglering. Personuppgiftsansvarig för det gemensamma skadeanmälningsregistret är GSR AB.

Dessutom kan bolaget komma att lämna uppgifter om stöldanmält och eftersökt gods till Larmtjänst AB för utredning av oklara försäkringsfall och eftersökning av stulen egendom.

M 5 Nedsättning av försäkringsersättning

I vissa fall kan din försäkringsersättning minskas på grund av att du inte fullföljt dina skyldigheter enligt villkor, lagstiftning eller myndighets anvisning.

Oriktiga uppgifter

Har du lämnat oss oriktiga uppgifter när du tecknade försäkringen eller låtit bli att ändra oriktiga uppgifter som ligger till grund för försäkringen kan ersättningen sättas ned, det vill säga minskas med ett särskilt avdrag. Detsamma gäller om du inte lämnat uppgifter vi begärt att få.

Hur stort avdraget blir beror på omständigheterna, bland annat oaktksamhetens betydelse för skadan. Vanligtvis är avdraget 10 procent av ersättningen.

Oriktiga uppgifter vid skadereglering

Har du i samband med skada undanhållit eller lämnat oriktiga uppgifter som har betydelse för din rätt till ersättning kan ersättningen sättas ned. Hur stort avdraget blir beror på omständigheternas betydelse för skadan. Vanligtvis är avdraget 25 procent av ersättningen. Sker det uppsåtligt eller genom grov vårdslöshet kan du bli helt utan ersättning.

Detsamma gäller om du inte uppfyllt kraven i *M 3 Räddningsåtgärder* och *M 4 Vid skada*.

Åsidosättande av aktsamhetskrav

Ersättningen kan sättas ned om du inte följt aktsamhetskraven. Avdragets storlek beror på omständigheterna i det enskilda fallet, bland annat oaktksamhetens art och betydelse för skadan eller om egendomen varit särskilt begärlig eller värdefull. För de generella aktsamhetskraven är avdraget vanligtvis 10 procent, för de särskilda aktsamhetskraven vanligtvis 25 procent. Vid skada orsakad av snö, is eller frysning är avdraget vanligtvis 50 procent.

Ingen nedsättning görs om du kan visa att samband saknas mellan oaktksamheten och skadan. Vid uppsåt, allvarlig eller upprepad oaktksamhet kan du bli helt utan ersättning.

Skadeförebyggande åtgärder

Har skadeförebyggande utrustning eller aktivitet som anges i försäkringsbrevet inte varit i funktion eller utförts minskas ersättningen för den totala skadekostnaden med som regel 25 procent.

Du kan bli helt utan ersättning om förseelsen är uppsåtlig, allvarlig eller upprepad.

Alkohol, narkotika och andra berusningsmedel

Om du eller den som med ditt medgivande använder båten eller dess tillbehör, orsakar skada och är straffbart påverkad av alkohol, narkotika eller andra berusningsmedel sätts din ersättning ned med 100 procent. Samma nedsättning görs om du intar berusningsmedel under de första sex timmarna efter skadan om det finns skäl att misstänka att händelsen kan bli föremål för polisutredning.

Nedsättningen kan minskas om särskilda skäl föreligger. Ersättning kan lämnas om du kan visa att samband saknas mellan den straffbara berusningen och skadan.

Framkallande av försäkringsfall

Om du framkallat försäkringsfall eller förvärrat följderna av ett försäkringsfall genom uppsåt får du ingen ersättning för egen del. Vid grov vårdslöshet kan ersättningen utebli eller minskas med ett särskilt avdrag efter vad som är skäligt med hänsyn till förhållandena och omständigheterna i övrigt.

Med dig jämfälls annan som handlat med ditt samtycke.

Psykisk störning och barn

Ingen nedsättning görs om aktsamhetskrav åsidosatts eller försäkringsfallet framkallats med uppsåt av någon som var

- i sådant sinnestillstånd som avses i 30 kap 6 § brottsbalken
- under 12 år eller för Båtolycksfall, under 18 år.

Däremot kan den som kan anses ha samtyckt till handlandet få sin ersättning nedsatt.

Riskökning

Du ska utan oskäligt dröjsmål anmäla till oss om ett förhållande som har angetts i avtalet och som är av väsentlig betydelse för risken ändras. Om en sådan ändring inte görs kan ersättningen sättas ned.

M 6 Tvist om försäkringsavtalet

Uppkommer tvist om bolagets skyldighet att betala ersättning från båtförsäkring, ska tvisten utredas och avgöras av dispaschör. Bolaget betalar dispaschörens kostnader om inte ersättningsanspråket är uppenbart oggrundat.

Gäller tvisten Båtolycksfall ska den avgöras av allmän domstol.

M 7 Återkrav

I samma utsträckning som vi har betalt ersättning för skada, övertar vi rätten att kräva ersättning av den som är ansvarig för skadan.

Du får inte träffa överenskommelse med den som är ansvarig för skadan, som innebär att du helt eller delvis avstår från din rätt till ersättning från denne.

M 8 Preskriptionsregler

Du förlorar din rätt till försäkringsersättning eller annat skydd om du inte väcker talan mot oss inom tio år från den tidpunkt då din rätt till ersättning eller skydd ur försäkringen uppkom.

Om du anmält skadan till oss inom den tid som angetts här ovan, har du alltid sex månader på dig att väcka talan mot oss, sedan vi lämnat slutligt besked i ersättningsfrågan.

Med väcka talan menas att ansöka om stämning i domstol.

För ett förtydligande hur preskriptionsregeln gäller vid rättsskydd, se *H 1 Allmänt, Preskription*.

M 9 Utbetalning av ersättning

Vi ska betala ersättning senast en månad efter det du gjort vad vi kräver av dig. Har du uppenbarligen rätt till åtminstone visst belopp, betalar vi detta innan den slutliga ersättningen fastställts.

M 10 Dröjsmålsränta

Skulle det, trots att du gjort vad vi kräver av dig, dröja mer än en månad innan du får ersättning får du ränta på det belopp du är berättigad till.

Dröjsmålsräntan beräknas enligt räntelagen. Beror dröjsmålet på att vi väntar på polisutredning eller värdering får du ränta enligt Riksbankens referensränta.

Vi betalar inte ut räntebelopp som understiger 100 kronor.

M 11 Dubbelförsäkring

Om försäkrat intresse även omfattas av annan försäkring, och det i den andra försäkringen finns förbehåll vid dubbelförsäkring, gäller samma förbehåll i denna försäkring.

M 12 Leverantörsansvar

För skada som omfattas av denna försäkring, där leverantör eller annan ansvarar enligt lag, garanti eller liknande åtagande, får du ersättning bara om du kan visa att den som har ansvaret inte kan fullgöra det.

M 13 Krig

Försäkringen gäller inte för försäkringsfall som har samband med krig, krigsliknande eller politiska oroligheter i eller utanför Sverige.

Vistas den försäkrade utanför Sverige i område där krig eller krigsliknande politiska oroligheter bryter ut under vistelsen gäller försäkringen dock under de första fyra veckorna under förutsättning att den försäkrade inte deltar i kriget eller oroligheterna.

M 14 Atomkärnprocess

Försäkringen gäller inte för försäkringsfall som direkt eller indirekt orsakats av atomkärnprocess.

M 15 Terroristhandling

Försäkringen gäller inte vid försäkringsfall som förorsakats genom spridning av biologiska, kemiska eller nukleära substanser i samband med terroristhandling.

M 16 Sanktionsbestämmelse

Om Länsförsäkringar kan komma att exponeras för någon sanktion, förbud eller inskränkning under en resolution från FN eller handels- eller ekonomiska sektioner, lagar eller föreskrifter från EU, Storbritannien, Nordirland eller USA, gäller inte försäkringen för skada, förmån eller annan ersättning.

M 17 Force Majeure

Försäkringen gäller inte för förlust som kan uppstå om skadeutredning, reparationsåtgärd eller betalning av ersättning fördröjs på grund av krig, myndighetsåtgärd, strejk, lockout, blockad eller liknande händelse.

M 18 Behandling av personuppgifter

Länsförsäkringar behandlar personuppgifter i enlighet med vad som anges i informationen "Behandling av personuppgifter" som du hittar på vår webbplats lansforsakringar.se/personuppgifter. Om du vill kan du få informationen skickad till dig, kontakta i så fall ditt lokala försäkringsbolag.

M 19 Om våra åsikter går isär

För försäkringsavtalet gäller svensk lag. Missförstånd och andra oklarheter kan uppstå vid en skada. Om du inte är nöjd med vårt beslut i ett skadeärende kan du alltid begära att vi omprövar ärendet. Enklast är att du kontaktar handläggaren igen.

Du kan också vända dig till Allmänna Reklamationsnämndens avdelning för försäkringsfrågor, Box 174, 101 23 Stockholm, 08-508 860 00, www.arn.se

Konsumenternas försäkringsbyrå lämnar också upplysningar i försäkringsfrågor, Box 24215, 104 51 Stockholm, 0200-22 58 00, www.konsumenternas.se

Vid olycksfallsskador kan du vända dig till Personförsäkringsnämnden, Box 24067, 104 50 Stockholm, 08-522 787 20, www.forsakringsnamnder.se

Du kan även vända dig till din kommuns konsumentvägledning. Kontaktuppgifter hittar du på kommunens webbplats.

Ovanstående rådgivning och prövningar i nämnder är kostnadsfri.

Är du ändå inte nöjd eller tycker att du inte blivit rättvist behandlad har du möjlighet till rättslig prövning vilket, när det gäller båtförsäkring, innebär att ärendet hänskjuts till utredning och avgörande av dispasschör. För Båtolycksfallsförsäkringen kan du i stället väcka talan i allmän domstol.

Dina ombuds- eller advokatkostnader kan i sådana fall, med undantag för självriskan, prövas genom rättsskyddsförsäkringen.

Ordlista

Aktsamhetskrav

Aktsamhetskrav är regler som beskriver hur du ska ta hand om din egendom. Det kan till exempel vara att hålla båten länsad eller att låsa fast din utombordsmotor. Om du inte följer reglerna riskerar du att få minskad ersättning.

Bedrägeri

Bedrägeri är ett brott där någon uppsåtligen vilseleder annan för sin egen vinning. Det kan exempelvis vara att medvetet lämna oriktiga uppgifter för att få försäkringsersättning, anmäla en skada som inte inträffat eller överdriva värdet på det som stulits eller gått sönder.

Båt

Med båt avses skrov, däck, överbyggnad, roder och köl. Med båt likställs också vattenskoter om inget annat särskilt anges.

Båttillbehör

Båttillbehör är sådana tillbehör som hör till båten och som kan anses vara normala för den aktuella båten.

Ekonomisk invaliditet

Se *Invaliditet*

Extra självrisk

Se *Självrisk*

Färd

Med färd avser vi här användande av eller aktivitet med båten på annan plats än ordinarie förtöjningsplats.

Förskingring

Förskingring är ett brott där någon på lovlig väg har fått tillgång till egendom, som någon annan äger, och som sen hanterar denna egendom på ett olovligt sätt. Det kan till exempel vara en hyrestagare som avviker eller säljer båten för egen räkning.

Försäkrad

Försäkrad är den person som försäkringen gäller för och vars intresse, till exempel båten, är försäkrat.

Försäkrat intresse

För att kunna få hjälp av försäkringen måste du vara juridisk ägare och huvudsaklig brukare. Du kan till exempel inte få ersättning från en försäkring där du inte äger båten.

Försäkringsbelopp

Med försäkringsbelopp menar vi den maximala ersättning som kan betalas ut från försäkringen vid skada. Försäkringsbeloppet ska motsvara återanskaffningspriset med avdrag för ålder och bruk. Om återanskaffning inte kan ske, ska beloppet i stället anses motsvara vad det skulle ha kostat att omedelbart före försäkringsfallet anskaffa likvärdig egendom. Försäkringsbeloppet ska motsvara det sammanlagda marknadsvärdet av den försäkrade båten med dess tillbehör exklusive eventuell jolle, den personliga lösejendomen samt uppläggningsmaterial och oregistrerad trailer.

Försäkringsbrev

Försäkringsbrev är den handling du får från oss. Den innehåller detaljerad information om vad som gäller för just din försäkring och är ett avtal mellan dig och ditt länsförsäkringsbolag.

Försäkringsgivare

Försäkringsgivare är det bolag som ingått avtal med dig som försäkringstagare. Av ditt försäkringsbrev framgår vilket länsförsäkringsbolag som är din försäkringsgivare.

Försäkringsperiod

Försäkringsperiod är den avtalade giltighetstiden för försäkringen. Försäkringsperioden framgår av försäkringsbrevet.

Försäkringstagare

Försäkringstagare är den som har avtal om försäkring med länsförsäkringsbolaget.

Grundsjälvrisk

Se *Självrisk*

Invaliditet

Vid invaliditet skiljer man mellan medicinsk och ekonomisk invaliditet.

Medicinsk invaliditet

Medicinsk invaliditet är om du efter ett olycksfall får en bestående nedsättning av den fysiska kroppsfunktionen. Nedsättningen mäts i procent efter ett tabellverk som är gemensamt för försäkringsbolagen.

Ekonomisk invaliditet

Om du skadar dig så illa att du får en framtida bestående nedsatt arbetsförmåga med minst 50 procent är det fråga om ekonomisk invaliditet.

Marknadsvärde

Marknadsvärdet är det pris som mest sannolikt kan erhållas vid försäljning av ett föremål på den allmänna marknaden, det vill säga återanskaffningskostnaden för motsvarande egendom i Sverige med hänsyn tagen till ålder och skick.

Medicinsk invaliditet

Se *Invaliditet*

Nedsättning

Nedsättning innebär att du inte får full ersättning. Till exempel kan ersättningen sättas ned, det vill säga minskas, om aktsamhetskraven i villkoret inte följts.

Olycksfallsskada

Med olycksfallsskada menas kroppsskada som drabbar dig ofrivilligt genom plötslig yttre händelse. Olycksfallsskadan ska ha krävt läkarbehandling.

Omfattning

Vad, var och hur försäkringen gäller.

Personliga tillhörigheter

Med personliga tillhörigheter menar vi egendom för privat bruk som inte är båtillbehör samt utrustning som inte kan anses vara normala för båtar av samma slag som den försäkrade.

Premieavi

Meddelande om vad och när du ska betala.

Preskription

Preskription innebär att du kan förlora din möjlighet till ersättning från försäkringen om du inte framställer ditt krav inom en viss tid.

Prisbasbelopp

Prisbasbeloppet är ett belopp som grundar sig på prisutvecklingen i samhället och som bestäms av regeringen varje år. Det används bland annat för beräkning av vissa ersättningsbelopp.

Plötslig och oförutsedd utifrån kommande händelse

Den händelse som utlöst skadan ska ha haft ett snabbt förlopp (plötsligt). Händelsen ska ha inträffat oväntat och normalt inte gå att förutse och därigenom förhindra (oförutsedd).

I vissa fall måste den plötsliga och oförutsedda händelsen vara orsakad av yttre påverkan (utifrån kommande).

Självrisk

Självrisk är den del av skadekostnaden som du enligt försäkringsvillkoren själv får stå för vid varje skadetillfälle. Vi använder oss av tre olika typer av självrisk, se även *C Självrisker*.

Grundsjälvrisk

Grundsjälvrisk är ett begrepp inom Länsförsäkringar som beskriver den grundläggande, lägsta självrisk för en försäkring. Begreppet har inget med grundstötning att göra.

Hur stor grundsjälvrisk är framgår av ditt försäkringsbrev.

Vald självrisk

Vald självrisk är den självrisk du valde när du tecknade försäkringen. Vald självrisk gäller för de flesta skadehändelser.

Hur stor självrisk är framgår av ditt försäkringsbrev.

Extra självrisk

Vissa skadehändelser gäller med en extra självrisk. Vilka händelser och hur stor den extra självrisk är framgår av villkoret.

Släpjolle

Med släpjolle avser vi sådan båt som används tillsammans med den försäkrade båten. Den ska stå i rimligt proportion till den försäkrade båtens storlek och värde. Jolle avsedd för kappsegling måste ha en separat försäkring.

Tvist

Med tvist avses ett krav som helt eller delvis avvisas och som kan prövas av dispasschör eller i allmän domstol.

Underförsäkrad

Underförsäkring innebär att försäkringsbeloppet understiger marknadsvärdet för den försäkrade egendomen.

Vald självrisk

Se *Självrisk*

Viktiga telefonnummer när du behöver omedelbar hjälp

SOS larmnummer 112
Länsförsäkringars journummer 020-59 00 00

Kontakta Länsförsäkringar eller din försäkringsförmedlare.

Länsförsäkringar Bergslagen 021-19 01 00 | Länsförsäkringar Blekinge 0454-30 23 00 | Dalarnas Försäkringsbolag 023-930 00 | Länsförsäkringar Gotland 0498-28 18 50
Länsförsäkringar Gävleborg 026-14 75 00 | Länsförsäkringar Gäinge-Kristianstad 044-19 62 00 | Länsförsäkringar Göteborg och Bohuslän 031-63 80 00 | Länsförsäkringar Halland
035-15 10 00 | Länsförsäkringar Jämtland 063-19 33 00 | Länsförsäkringar Jönköping 036-19 90 00 | Länsförsäkringar Kalmar län 020-66 11 00 | Länsförsäkring Kronoberg
0470-72 00 00 | LF Norrbotten 0920-24 25 00 | Länsförsäkringar Skaraborg 0500-77 70 00 | Länsförsäkringar Skåne 040-633 80 00 | Länsförsäkringar Stockholm 08-562 830 00
Länsförsäkringar Södermanland 0155-48 40 00 | Länsförsäkringar Uppsala 018-68 55 00 | Länsförsäkringar Värmland 054-775 15 00 | Länsförsäkringar Västerbotten 090-10 90 00
Länsförsäkringar Västernorrland 0611-36 53 00 | Länsförsäkringar Älvsborg 0521-27 30 00 | Länsförsäkringar Östgöta 013-29 00 00